

# VALESE LENTE 1/5



P1

V-10-2022

**Les tours talons en 4/4.**

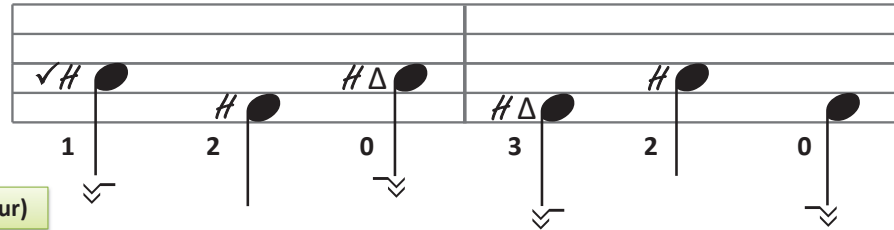
**Les tours talons en 3/4.**

**Écriture rapide**

Grand carré		Déplacements	Contacts simplifiés	Dynamique Élévations / Compressions		CCM			Rythme		
						CCM	Sway				
Pas	Pied					VV	VL	Montants De tour			
1	D	AV (1)	Talon/Plante	Ancrage		Oui	Gauche	Non	0 (entre 6&1)	1	1
2	G	Côté (2)	Plante	Élévation faible		Non	Non	Droite	1/4 de tour (entre 1&2)	2	2
3	D	Ass. (0)	Plante/Talon	Compression		Non	Droite	Non	0 (entre 2&3)	3	3
4	G	AR (3)	Plante/Talon	Ancrage		Oui	Droite	Non	0 (entre 3&4)	4	1
5	D	Côté (2)	Plante	Élévation faible		Non	Non	Gauche	1/4 de tour (entre 4&5)	5	2
6	G	Ass. (0)	Plante/Talon	Compression		Non	Gauche	Non	0 (entre 5&6)	6	3

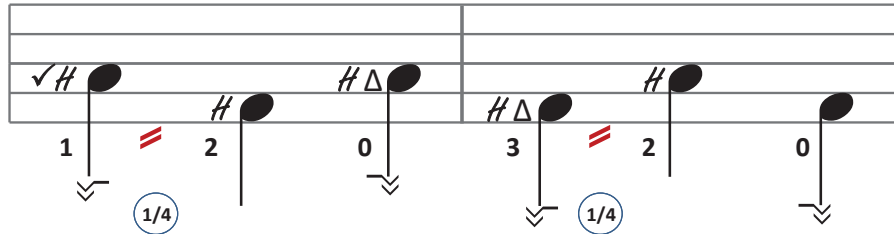
Durant les premiers cours de valse, nous donnerons les contacts simplifiés (qui sont corrects)

## CARRÉ (à droite)

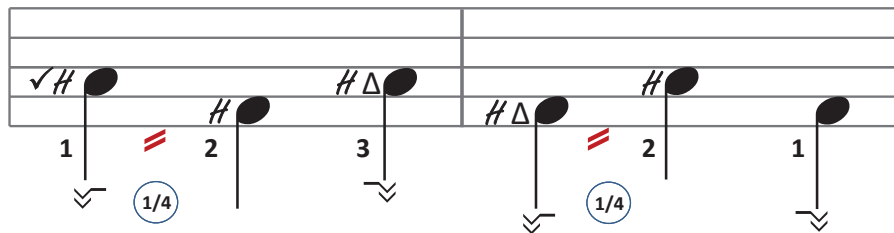


(Les deux premiers quarts de tour)

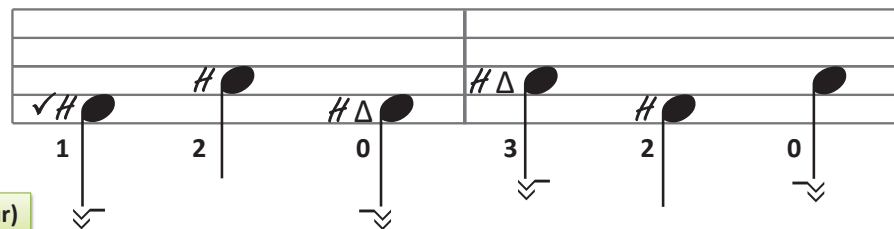
## GRAND CARRÉ



## GRAND CARRÉ DEPASSE (DÉBOÎTÉ)

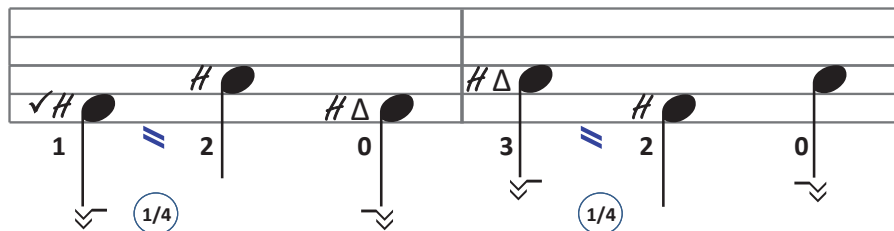


## CARRÉ (à gauche)

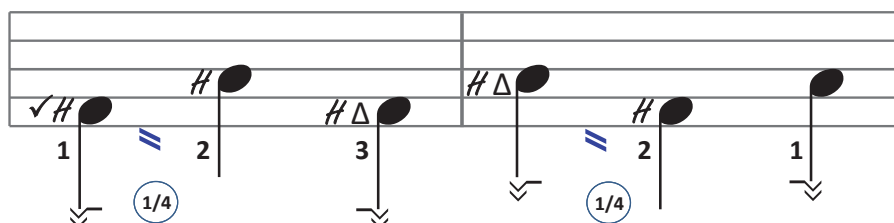


(Les deux premiers quarts de tour)

## GRAND CARRÉ



## GRAND CARRÉ DEPASSE (DÉBOÎTÉ)



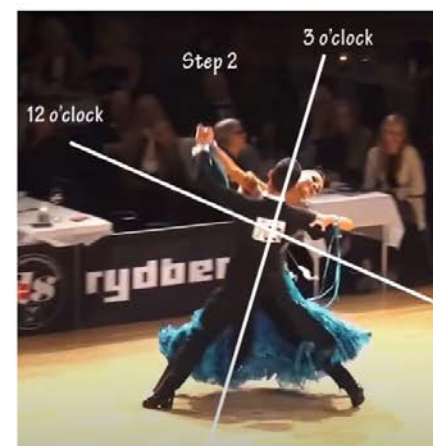
Valse rapide		Déplacements	Contacts Danseur WDSF	Dynamique Élévations / Compressions		V-05.20					
Pas	Pied					CCM	Inclinaisons (Sway)	Montants De tour	Orientations Départ f.DC	Rythme	
1	D	1 - Avant	Talon/Plat	Ancrage		Oui	Non	1/8 (6-1)	f.LD	1	1
2	G	2 - Côté	Plante	Élévation faible		Non	Droite	1/4 (1-2)	d.C	2	2
3	D	0 - Assemble	Plante/Talon	Compression		Non	Droite	1/8 (2-3)	d.DC	3	3
4	G	32 - AR/côté	Orteil/Talon	Ancrage		Oui	Non	1/8 (3-4)	d.LD	1	4
5	D	2 - Côté	Plante	Élévation faible		Non	Gauche	3/8 (4-5)	p.DC	2	5
6	G	0 - Assemble	Plat	Compression		Non	Gauche	0 (5-6)	f.DC	3	6

Valse lente		Déplacements	Contacts Danseur WDSF	Dynamique Élévations / Compressions		30.1					
Pas	Pied					CCM	Inclinaisons (Sway)	Montants De tour	Orientations Départ f.DM	Rythme	
1	D	1 - Avant	Talon/Plat	Ancrage		Oui	Non	0 (6-1)	f.DM	1	1
2	G	2 - Côté	Orteil	Élévation		Non	Droite	1/4 (1-2)	d.DC	2	2
3	D	0 - Assemble	Orteil/Talon	Compression		Non	Non	1/8 (2-3)	d.LD	3	3
4	G	3 - Arrière	Orteil/Talon	Ancrage		Oui	Non	0 (3-4)	d.LD	1	4
5	D	2 - Côté	Orteil	Élévation		Non	Gauche	3/8 (4-5)	p.DC	2	5
6	G	0 - Assemble	Orteil/Talon	Compression		Non	Non	0 (5-6)	DC	3	6

*L'inclinaison (ou sway en anglais) dans les danses standards.*

Le Sway est l'inclinaison qui résulte du contournement et du swing de la jambe qui contourne. Il doit rester naturel et doit être la conséquence du fait que l'on fait son possible pour passer de l'autre côté de son ou sa partenaire.

Le Sway est vers l'intérieur du cercle, c'est-à-dire à droite lorsque l'on avance sur le tour à droite et **légèrement** à gauche lorsque l'on avance dans le tour à gauche. Il peut aussi être expliqué comme un moyen logique d'équilibrer la propulsion latérale et de permettre l'assemblé final.



### Valse Viennoise

Dynamique - Élévations / Compressions - <b>D</b> = Descend - <b>M</b> = Monte - <b>H</b> = en Haut - f/p = fin du pas												
Danseur			Pied	Jambe	Corps	CCM	Inclinaisons (Sway) Départ <b>G</b>	Montants De tour	Départ f.DC	Orientation tête	Rythme	
1-D	1	T/Plat	M f/p	D, M f/p		Oui	Non	1/8 (6-1)	f.LD	Pos 3	1	1
2-G	2	Plante	H			Non	Droite (technique)	1/4 (1-2)	d.C		2	2
3-D	0	Plante/T	H, D f/p	H	H	Non	Droite (esthétique)	1/8 (2-3)	d.DC		3	3
4-G	32	Orteil/T		D, M f/p	M f/p	Oui	Non	1/8 (3-4)	d.LD		1	4
5-D	2	Plante	H		H	Non	Gauche (technique)	3/8 (4-5)	p.DC		2	5
6-G	0	Plat		H, D f/p (léger)	H	Non	Gauche (esthétique)	0 (5-6)	f.DC		3	6

Dynamique - Élévations / Compressions - <b>D</b> = Descend - <b>M</b> = Monte - <b>H</b> = en Haut - f/d = fin du ..												
Danseuse			Pied	Jambe	Corps	CCM	Inclinaisons (Sway) Départ <b>D</b>	Montants De tour	Départ d.DC	Orientation tête	Rythme	
1-G	32	Orteil/T		D, M f/p	M f/p	Oui	Non	1/8 (6-1)	d.LD	Pos 2	1	1
2-D	2	Plante	H		H	Non	Gauche (technique)	3/8 (1-2)	p.DC	Vers Pos 1	2	2
3-G	0	Plat	H		H, D léger f/p	Non	Gauche (esthétique)	0 (2-3)	f.DC	Pos 1	3	3
4-D	1	T/Plat	M f/p	D, M f/p		Oui	Non	1/8 (3-4)	f.LD	Vers Pos 2	1	4
5-G	2	Plante	H			Non	Droite (technique)	1/4 (4-5)	d.C	Pos 2	2	5
6-D	0	Plante/T	H, D f/p	H	H	Non	Droite (esthétique)	1/8 (5-6)	d.DC	Pos 2	3	6

30.2

### Valse lente

Dynamique - Élévations / Compressions - <b>D</b> = Descend - <b>M</b> = Monte - <b>H</b> = en Haut - f/p = fin du pas												
Danseur			Pied	Jambe	Corps	CCM	Inclinaisons (Sway)	Montants De tour	Départ f.DM	Orientation tête	Rythme	
1-D	1	T/Plat	M f/p	D, M f/p		Oui	Non	0 (6-1)	f.DM	Pos 3	1	1
2-G	2	Orteil	M			Non	Droite (technique)	1/4 (1-2)	d.DC		2	2
3-D	0	Orteil/T	M, D f/p	M		Non	Droite (esthétique)	1/8 (2-3)	d.LD		3	3
4-G	3	Orteil/T		D, M f/p		Oui	Non	0 (3-4)	d.LD		1	4
5-D	2	Orteil	M			Non	Gauche (technique)	3/8 (4-5)	p.DC		2	5
6-G	0	Orteil/T	M, D f/p	M	M	Non	Gauche (esthétique)	0 (5-6)	DC		3	6

Dynamique - Élévations / Compressions - <b>D</b> = Descend - <b>M</b> = Monte - <b>H</b> = en Haut - f/p = fin du pas												
Danseuse			Pied	Jambe	Corps	CCM	Inclinaisons (Sway) Départ <b>G</b>	Montants De tour	Départ d.DM	Orientation tête	Rythme	
1-D	3	Orteil/T		D, M f/p		Oui	Non	0(6-1)	f.LD	Pos 2	1	1
2-G	2	Orteil	M			Non	Gauche (technique)	3/8(1-2)	p.LD	Vers Pos 1	2	2
3-D	0	Orteil/T	M, D f/p	M		Non	Gauche (esthétique)	0 (2-3)	f.LD	Pos 1	3	3
4-G	1	T/Plat	M f/p	D, M f/p		Oui	Non	0(3-4)	f.LD	Pos 2	1	4
5-D	2	Orteil	M			Non	Droite (technique)	1/4 (4-5)	d.C	Vers Pos 1	2	5
6-G	0	Orteil/T	M, D f/p	M	M	Non	Droite (esthétique)	1/8 (5-6)	d.DC	Pos 1	3	6

30.2



**01 LF Closed Change (Reverse to Natural) Pas de change fermé (De G à D) 02**

V. 12/2020

**Figures précédentes possibles :**

- Reverse Turn
- 4 à 6 de Reverse Turn après Natural Spin Turn
- Natural Turn with Hesitation at a corner
- Double reverse Spin

**Figures suivantes possibles :**

- Natural Turn
- Natural Spin Turn
- Underturned Natural Turn
- Natural Turn with Hesitation
- Running Spin Turn

**Notes :**

- \* Les orientations peuvent être différentes, elles dépendent de la fin de la figure précédente.
- Si le pas de change est non progressif, le pas N° 2 est côté (danseur et danseuse)

**02 RF Closed Change (Natural to Reverse) Pas de change fermé (De D à G) 01**

V. 12/2020

**Figures précédentes possibles :**

- Natural Turn

**Figures suivantes possibles :**

- Reverse Turn
- Closed Telemark
- Open Telemark
- Open Telemark followed by Wing
- Open Telemark followed by cross Hesitation
- Progressive Chasse to Right

**Notes :**

- \* Les orientations peuvent être différentes, elles dépendent de la fin de la figure précédente.
- Si le pas de change est non progressif, le pas N° 2 est côté (danseur et danseuse)

F

F

**03 Natural Turn Tour à droite 03**

V. 10/2022

Peut débiter en DEB F

- Figures précédentes possibles :**
- LF close change
  - Outside spin
- Départ en CCP et DEB**
- Chasse from PP
  - Outside Change
  - Weave in Waltz Time
  - Closed Telemark
  - Open Impetus Turn followed by Weave
  - Whisk followed by Weave
  - Turning Lock to Left
  - Fallaway Natural Turn
  - Contra Check Ended in Close Hold

- Figures suivantes possibles :**
- RF close Change
- Si fin DM ou nouvelle LD : Toutes figures qui tourne à droite
- Après 1-3 de Natural turn :**
- Back Whisk
  - Open Impetus Turn
- Après 1-3 de Natural turn dos DC :**
- Outside Change, pas 1 AR et EMB

**Note :**

- Les inclinaisons en AR sont progressives

**04 Reverse Turn Tour à gauche 04**

V. 10/2022

F  
Peut débiter en CDEB

- Figures précédentes possibles :**
- RF close change
  - Natural Turn with Hesitation
  - 4-6 de Reverse Turn après Underturned Natural Spin Turn
  - Reverse Pivot
  - Double Reverse Spin
- Départ en CCP et DEB :**
- Wing
  - Closed Wing

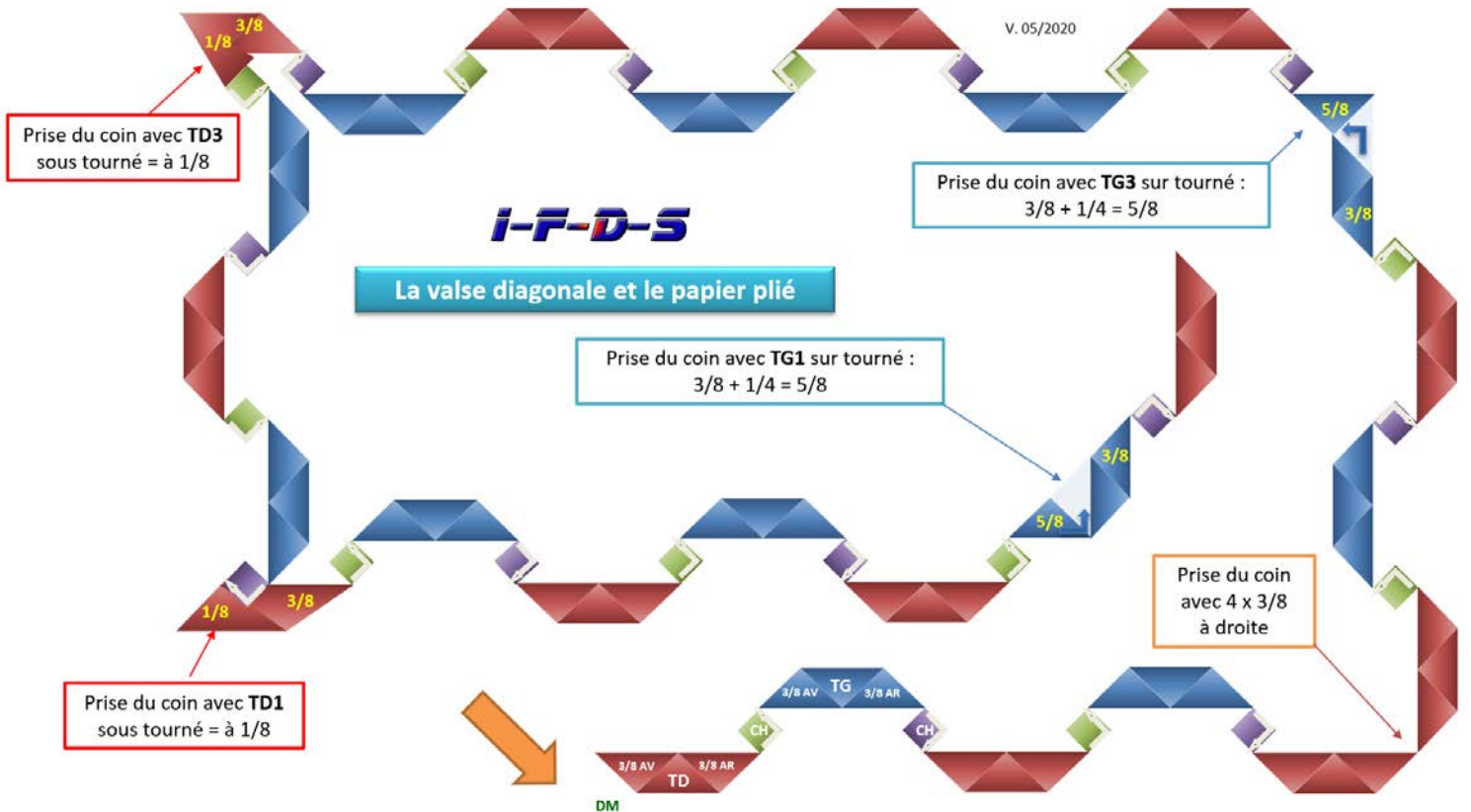
- Figures suivantes possibles :**
- LF close Change
  - Whisk
  - Double Reverse Spin
  - Contra Check
- Après 1-3 de Reverse Turn :**
- Reverse Corte
  - Reverse Pivot
- Après 1-3 de Reverse Turn sous tourné de d.DM :**
- Weave in Waltz Time

TD1 / TD3 / Change / TG1 / TG3 / Change

V. 10/2022

LA VALSE DIAGONALE

The image shows musical notation for two parts, X and O, in 3/4 time. Part X includes notes with stems and flags, and footwork patterns with circled fractions (1/4, 1/8, 3/8) and labels like f.DM, d.DC, d.LD, p.DC, f.DC, d.DM, d.LD, p.DM, f.DM. Part O includes notes with stems and flags, and footwork patterns with circled fractions (3/8, 1/4, 1/8, 3/8) and labels like d.DM, p.LD, f.LD, d.C, d.DC, PEP sur le 1<sup>er</sup> pas en AR, d.DC, p.LD, f.LD, d.M, d.DM. A tempo marking '30.2' is present between the two parts.





V. 10/2020

**05 Whisk Promenade AR de EMB. Fin croisé AR (Fouet) 06**

**Figures précédentes possibles :**

- Reverse Turn
- Reverse Pivot
- Double Reverse Spin
- 4-6 de Reverse Turn après Natural Spin Turn
- Underturned Natural Spin Turn dans un coin
- Natural Turn with hesitation dans un coin
- Si fin DM NLD en CCP et DEB :
  - Wing

**Figures suivantes possibles :**

- Chasse from PP
- Cross Hesitation
- Wing
- Left Whisk si au pas 1 le danseur croise en CCP et PP et la danseuse m. Lg.LD f.DC

**Notes :**

- Danseuse : Ce n'est pas un Swivel au pas N° 1, Les pieds tournent complètement entre les pas 1 et 2
- Peut tourner d'un quart de tour à gauche (dans un coin) Voir Fig-22 Whisk + Weave
- Le Whisk dans un coin (Danseur tournant) : Les montants de tours seront de 1/8 à gauche entre 1 et 2 de f.DM à f.LD et 1/8 entre 2 et 3 pour faire face à DM nouvelle LD. La position du pied au pas 2 sera pied droit en AV diagonale, côté droit menant. La danseuse ne fera aucun tour. La position du pied gauche au pas 2 sera AR, côté gauche menant.
- Lorsque le Whisk est tourné le long du côté de la salle, les positions des pieds et les degrés de tour seront les mêmes que dans un coin, mais se termineront par danseur face à DC.

**Figures suivantes possibles :** Weave, Wing, Cross Hesitation, Chasse from PP.

V. 10/2020

**06 Chasse from PP Chassé de position promenade 10**

**Figures précédentes possibles :**

**Pas n° 1 croisé (1X) :**

- Whisk
- Back Whisk
- Open Impetus at a Corner

**Pas n° 1 non croisé (1) :**

- Open Telemark
- Contra Check

**Fin en PP :**

- Outside Change
- Weave in Waltz time
- Open Impetus Turn followed by Weave
- Whisk followed by Weave
- Turning Lock to Left

**Figures suivantes possibles :**

- Left Whisk (compte 1)
- Départ en CCP et DEB :**
  - Natural Turn
  - Natural Spin Turn
  - Underturned Natural Spin Turn
  - Natural Turn with hesitation
  - Running Spin Turn

**Notes :**

- Peut se danser 1 2 3 &
- On peut ne pas refermer la position durant ce pas chassé et finir donc aussi en PP. On peut alors recommencer un chassé progressif ou prendre toute variation commençant en PP, comme une promenade fermée ou l'aile.

V. 10/2020

**07 Natural Spin Turn TD3 en pivot 14**

**TD1** | **Spin Turn**

X

CCM | CCM/P | CCM

3 | 4

1 | 2 | 0 | 32<sup>m</sup> | 12 | 32

1/4 | 1/8 | 1/2 | 3/8

F f.DM | d.DC | d.LD | Des.LD, fin f.LD | d.DC

**Figures précédentes possibles :**

- LF Closed Change
  - Outside Change
- DÉPART EN DEB EN CCP :**
- Chasse From PP
  - Outside Change
  - Weave in Waltz Time
  - Closed Impetus
  - Open Impetus Turn followed by Weave
  - Whisk followed by Weave
  - Turning Lock to Left
  - Fallaway Natural Turn
  - Contra Check ended in Close Hold

**Figures suivantes possibles :**

- 4 à 6 de Reverse Turn to face DM ou LD
- Reverse Corte
- Turning Lock to Left
- Reverse Pivot
- Turning Lock to Right

**Notes :**

- Danseur :** Même si le travail de pied du pas 4 (pivot) pouvait être orteil/talon/orteil, le tour est en fait réalisé sur la plante du pied, le talon touchant légèrement le sol au tour.
- Danseuse :** Au pas 4, le talon du pied droit sera relâché du sol au début du tour
- Se danse aussi en sous-tourné (fin d.DC-CLD).

4 | Pos-1 | 4 | Pos-1

CCM | CCM

3 | 4

3 | 2 | 0 | 12 | 32 | 12

3/8 | 1/2 | 3/8

F d.DM | p.LD | f.LD | f.LD, fin d.LD | f.DC

V. 10/2020

**08 Underturned Natural Spin Turn TD3 en pivot sous tourné (-1/4)**

**TD1** | **Underturned Spin Turn**

X

CCM | CCM/P | CCM

3 | 4

1 | 2 | 0 | 32<sup>m</sup> | 1 | 23

1/4 | 1/8 | 3/8 | 1/4

F f.DM | d.DC | d.LD | Des.LD, fin f.DC | d.DC-CLD

**Figures précédentes possibles :**

- LF Closed Change
  - Outside Change
- Départ en CCP et DEB :**
- Chasse From PP
  - Outside Change
  - Weave in Waltz Time
  - Closed Impetus
  - Open Impetus Turn followed by Weave
  - Whisk followed by Weave
  - Turning Lock to Left
  - Fallaway Natural Turn
  - Contra Check Ended in Close Hold (Fin en position fermée)

**Figures suivantes possibles :**

- 4 à 6 de Reverse Turn fin f.DC
  - Reverse Pivot
  - Reverse Corte tournant 1/4 ou 1/2 à gauche
  - Turning Lock to Left de f.DC
- Dans un coin :**
- 4-6 de Reverse Turn
  - Reverse Corte
  - Turning lock to Left
  - Reverse Pivot
  - Turning Lock to Right

**Notes :**

- Danseur :** Bien que le travail de pied du pas 4 (pivot) soit orteil/talon/orteil, le tour est réalisé sur la plante du pied, le talon touchant légèrement le sol.
- Danseuse :** Au pas 4, le talon du pied droit sera relâché du sol au début du tour
- Overturned :** Sur tourné = 1/2 tour et 1/2 tour, fin danseur d.LD

4 | Pos-1 | 4 | Pos-1

CCM | CCM

3 | 4

3 | 2 | 0 | 12 | 32 | 12

3/8 | 3/8 | 1/4

F d.DM | p.LD | f.LD | f.LD, fin d.DC | f.D-CLD

V. 05/2020

**09 Natural Turn with Hesitation (Hesitation change)**  
**TD1 + TD3 fin sur pied droit 3 13**

**Figures précédentes possibles :**

- LF Closed Change
- Outside Change

**Départ en CCP et DEB :**

- Chasse From PP
- Outside Change
- Weave in Waltz Time
- Closed Telemark
- Open Impetus Turn followed by Weave
- Whisk followed by Weave
- Turning Lock to Left
- Fallaway Natural Turn
- Contra Check Ended in Close Hold (Fin en position fermée)

**Figures suivantes possibles :**

- Reverse Turn
- Progressive chasse to right
- Double Reverse Spin

Si fin DM dans un coin :

- LF Closed Change
- Whisk

**Notes :**

- Dans un coin, le montant de tour peut passer à 1/8 ou 1/4
- The turn Between 4 and 5 is not divided
- Le tour entre 4 et 5 se fait en une fois. Il n'est pas divisé.

**26 Progressive Chasse to Right**

**Chassé progressif vers la droite (danseur) 05**

V. 05/2020

**Figures précédentes possibles :**

- RF Close Change
- Natural Turn with Hesitation
- Reverse Pivot
- Double Reverse Spin
- 4-6 de Reverse Turn fin f.DC ou LD

**Départ en CCP et DEB :**

- Wing - Closed Wing

**Figures suivantes possibles :**

- 4 à 6 de Natural Turn
- 4 à 6 de Natural Turn with Hesitation
- Back Whisk (avec ou sans tour)
- Open Impetus Turn
- Underturned Outside Spin
- Backward Lock Step
- Outside Change

**Notes :**

- Peut se danser avec un 1/2 tour :
- Danseur : 1/4 entre 1&2, 1/8 entre 2&3, 1/8 après 4
- Danseuse : 3/8 entre 1&2, 1/8 entre 3&4
- Peut se danser 1 2 3 &
- Si les bustes tournent autant que les pieds, la suite est **EMB**

F . . . . . DEB

**Deux interprétations possibles en fonction des Sway :**

	1	2	3	4
<b>Sway Version A</b>				
Danseur	Droite fin du 1	à Droite	Rien	Léger à G
Danseuse	Gauche fin du 1	à Gauche	Rien	Léger à D
<b>Sway Version B</b>				
Danseur	Gauche fin du 1	Rien	Rien	à Droite
Danseuse	Droite fin du 1	Rien	Rien	à Gauche

**12 Outside Change**  
**Change AR/AV en Déboité 08**

V. 10/2022

3  
4

2G4- M

CCP CCM c.G.m

3 PEP 32 21

d.DC (1/4) p.DM

DEB F

3  
4

32D4- M

CCP CCM c.D.m

1 23

f.DC (1/4) d.DM

3  
4

2 M

c.G.m CCM c.G.m

1 1c 2 1

PEP f.DM

DEB F EMB

3  
4

4 Pos 6 M

c.D.m CCM c.D.m

3 3c 3 3

PEP d.DM

**Figures précédentes possibles :**

- Running Spin Turn
- Progressive Chasse to Right (1/2 T)

**Dans un coin :**

- Reverse Corte
- Open Telemark followed by Cross Hesitation
- 1-3 Natural

**Figures suivantes possibles :**

- Toutes figures pied droit en AV en CCP & DEB
- Left Whisk (Compte 1)

**Notes :**

- La figure peut tourner plus : 3/8
- Peut se terminer en PP (La danseuse ne tourne pas et sa tête passe en Pos 6.)

**Pour le pas n° 3, trois solutions :**

**Solution 1 :**

Danseur : 21, p.DM, corps f.M

Danseuse : 12, m.DM, p.LD

**Figures suivantes possibles :** Chasse from PP, Cross Hesitation, Left Whisk, Fallaway Natural Turn

**Solution 2 :**

Danseur : 23, p.DM, corps f.M

Danseuse : 12, p.LD

**Figure suivante possible :** Wing

**Solution 3 :**

Danseur : 2, lg.LD, f.DM

Danseuse : 2, lg.LD, f.DC

**Figure suivante possible :** Chasse from PP

- Durant le pivot entre les pas 2 & 3, le pied libre se rapproche légèrement du pied de terre pour les deux.

**44 Running Cross Chasse - Chassé en avant 33**

V. 12/2022

**Figures précédentes possibles :**

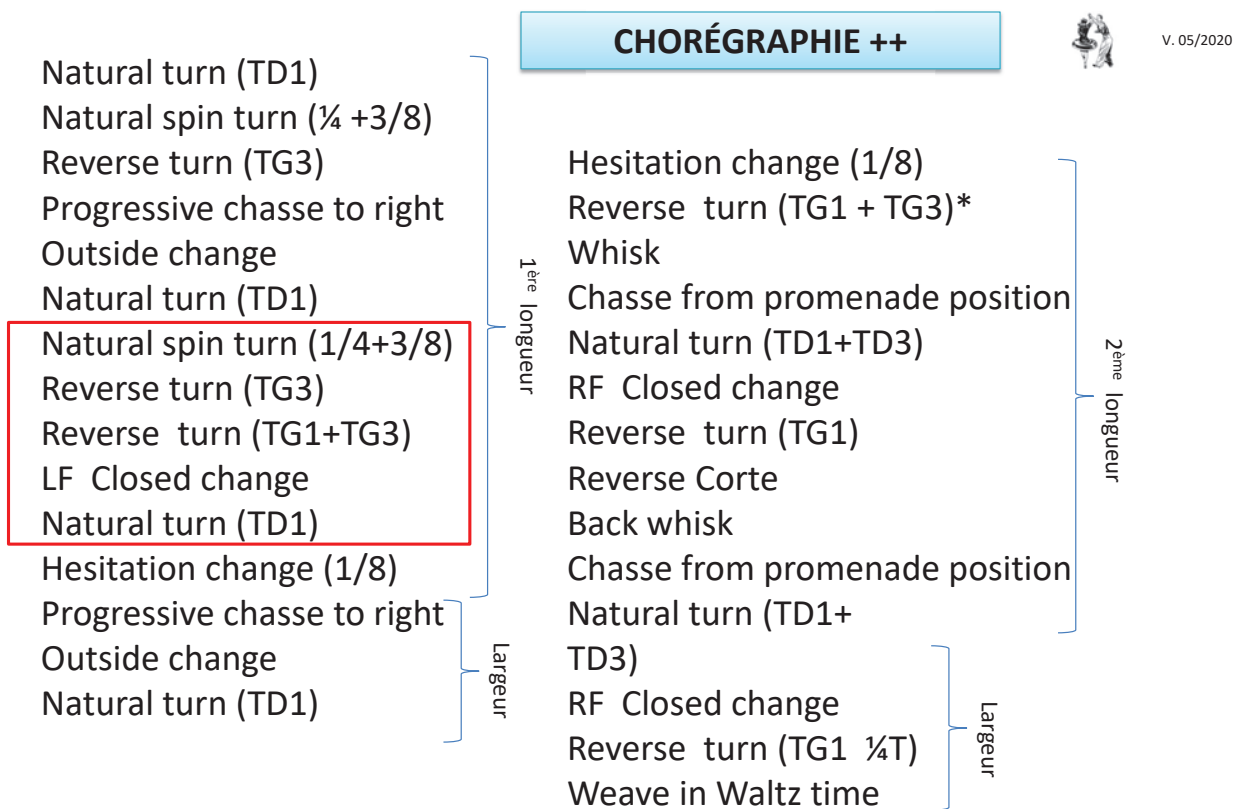
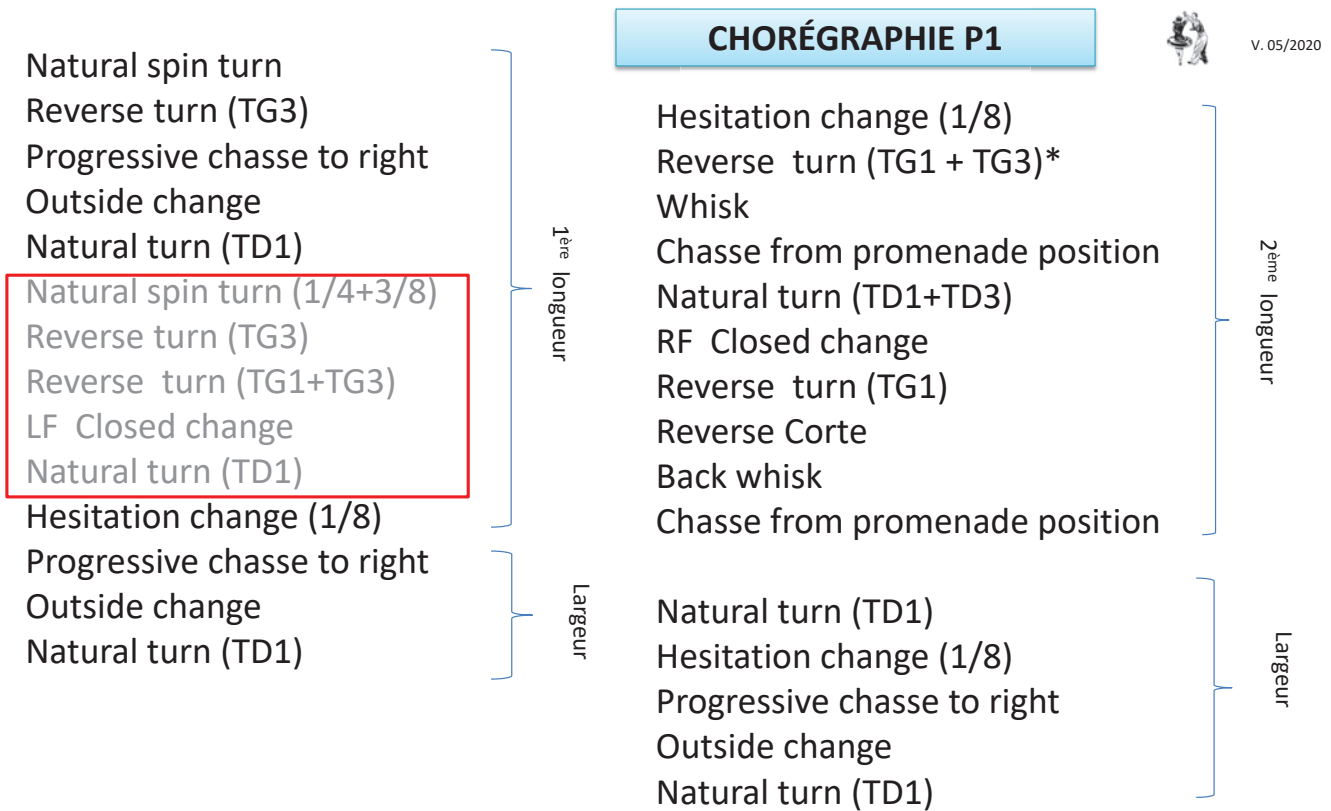
- Outside Change
- Basic Weave
- Chasse from PP
- Telemark
- Weave from PP
- Reverse Turning Lock
- Fallaway Natural Turn
- Running Cross Chasse
- Whisk
- Back Whisk
- Telemark to PP
- Impetus to PP
- Natural Turning Lock
- Overturned Running Spin Turn
- Contra Check

**Figures suivantes possibles :**

- Running Cross Chasse
- Wing
- Natural Turn
- Chasse from PP
- Open Natural Turn
- Natural Spin Turn
- Weave from PP
- Wing from PP
- Fallaway Natural Turn
- Running Spin Turn (+Overturned)
- Left Whisk
- Hover Corte

**Notes :**

- Peut commencer et/ou finir en PP (Tête danseuse en Pos 1 à la fin)
- Rythme alternatif : 1-2-&-3
- Certaines figures précédentes ou suivantes « possibles » ne le sont pas sans changer quelques critères. (souvent il s'agit de l'orientation)





## CHORÉGRAPHIE F



V. 05/2020

Longueur

Largeur

Start DM

Natural turn (TD1-3/8) d.LD

Natural spin turn (3/4) d.C

Reverse turn (TG3-3/8) DC

Progressive chasse to right (3/8) d.DM

Natural turn\* (TD3+TD1-7/8) d.LD

Natural spin turn (3/4) d.C

Reverse turn (TG3-3/8) DC

Progressive chasse to right (3/8) d.DC

Natural turn\* (TD3+TD1-7/8) d.LD

Hesitation change (1/8) DC (Nouvelle Ligne)

Progressive chasse to right (3/8) DM

Natural turn\* (TD3+TD1-7/8) d.LD

Hesitation change (1/8) DC (Nouvelle ligne)

2<sup>ème</sup> Longueur

Reverse turn (TG1 + TG3-6/8) DM

Whisk DM

Chasse from promenade position DM

Natural turn (TD1) d.LD

\* Tour à droite en 7/8 au lieu de 6/8

## CHORÉGRAPHIE E



V. 05/2020

Natural turn (TD1)

Natural spin turn (1/4 + 3/8)

RF Closed change (AR) \ 1/4

Progressive chasse to right

Outside change

Natural turn (TD1)

Natural spin turn (1/4+3/8)

RF closed change (AR) \ 1/4

Open telemark

Chasse from prom. position

Natural turn (TD1)

Hesitation change (1/8)

Progressive chasse to right

Outside change

Natural turn (TD1)

1<sup>ère</sup> longueur

Hesitation change (1/8)

Reverse turn (TG1 + TG3)\*

Whisk

Chasse from promenade position

Natural turn (TD1+TD3) OU OUTSIDE CHANGE

Open Impetus turn

Wing

Progressive chasse to right DEB

Outside change

Natural turn (TD1 1/8)

Open Impetus turn

Weave

Natural turn (TD1+TD3)

2<sup>ème</sup> longueur

Largeur

Largeur